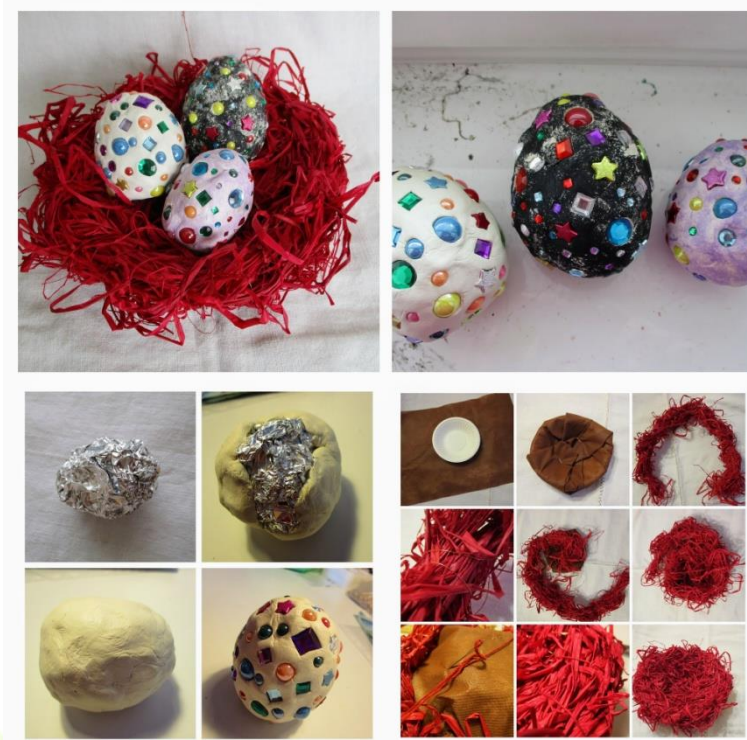


Smocze jajka w gnieździe



Potrzebujemy:

- papierowy talerz (WX82671),
- Smart – Fab – papierowy materiał (CI121845),
- rafię naturalną czerwoną (FL9020),
- mulinę do wyszywania (PB247064),
- zszywacz (JR41011),
- cienki miedziany drucik (FL79244),
- folię aluminiową,
- samoutwardzalną masę do modelowania - białą (JO085),
- farby dekoracyjne perłowe (AS40022),
- farbę akrylową czarną (HA33699),
- różne kamyczki - duży zestaw dekoracyjny (FL12419),
- pistolet do kleju (PB2470924),
- wkłady do pistoletu na klej (PB2470944),
- igłę,
- nożyczki.

1. Z folii aluminiowej tworzymy podstawę jajka o wymiarach 7 - 9 cm. Jajka wygładzamy, mogą mieć kształt regularny lub nieregularny. W naszym przypadku jajka są nieregularne.
2. Z masy do modelowania urywamy kawałki, z których następnie formujemy kulki i rozplaszczamy na płatki o grubości ok. 0,5 cm. Płatki przyklejamy na całą powierzchnię jajka aż zakryjemy całą folię aluminiową. Palcami łączymy wszystkie kawałki masy i wygładzamy jajko.
3. Następnie "wgniatamy" do masy różnego rodzaju drobne kamyczki (koraliki, kamyczki z zestawu dekoracyjnego) i pozostawiamy do wyschnięcia (min. 24 godziny).

Warsztaty plastyczne EDUFIT

4. Jeśli chcesz jajka w innym kolorze, takie jak kolory masy modelującej (biały lub terakota), możesz białą masę zabarwić. Wystarczy, że przed uformowaniem płatków dodasz do kawałków masy trochę farby.
5. Do przygotowania gniazda wykorzystamy papierowy talerz (15 cm), który owiniemy brązowym materiałem papierowym i zszyjemy zszywaczem.
6. Następnie pasma rafii delikatnie związujemy cienkim miedzianym drucikiem, tak aby się nie rozpadły. Pasma rafii na końcu przykleimy (używając pistoletu) do spirali zaczynając od środka w kierunku do krawędzi aż powstanie gniazdko. Na koniec możemy jeszcze wzmocnić gniazdo poprzez przyszycie (muliną do wyszywania) rafii do talerza.
7. Na koniec układamy jajka w gnieździe i gotowe! Teraz już tylko czekamy na smoczącę :)

